

CHRYSOMELIDÆ (COLEOPTERA) NOUVEAUX DE L'ASIE TROPICALE,  
2<sup>e</sup> NOTE,

PAR M. S.-H. CIEN.

**Microcrepis**, n. gen.

Corps ovalaire. Front modérément large, convexe, ses tubercules petits, mais saillants, transversalement triangulaires et contigus avec la partie élevée située au bord interne des yeux. Antennes subfiliformes. Prothorax rétréci en arrière, sa surface convexe, marquée d'une impression transversale, prébasilaire, profonde, limitée de chaque côté par une autre impression longitudinale, qui se dirige vers le bas jusqu'au rebord (comme chez les *Crepidodera* Chevr.) et rencontre en haut un sillon longitudinal très faiblement marqué; celui-ci parallèle au bord latéral et disparaissant à quelque distance du bord antérieur. Élytres un peu plus larges à la base que le prothorax, fortement rétrécis vers l'apex; surface lisse, les points étant très faiblement marqués, disposés en onze séries régulières, disparaissant vers l'apex. Prosternum modérément large, longitudinalement canaliculé et relevé entre les hanches; cavités cotyloïdes antérieures fermées. Fémurs postérieurs fortement renflés, tibias cylindriques, les postérieurs armés à l'extrémité d'un petit éperon; premier article des tarse un peu plus court que les trois suivants réunis; ongles appendiculés.

Ce genre est voisin du *Crepidodera* Chevr. Il s'en distingue par ses tubercules frontaux très transversaux, presque linéaires, par les élytres faiblement ponctués et par le prosternum fortement relevé et longitudinalement canaliculé entre les hanches.

**Microcrepis politus** n. sp.

Habitat, Inde : Sikkim (Fruhstorfer), un individu dans la Collection Clavareau.

Long. 2,2 mm.

D'un rouge très foncé, sauf les palpes maxillaires, antennes et pattes d'un brun rouge.

Tête lisse, tubercules frontaux séparés en arrière par une impression anguleuse; vertex très convexe; dernier article des palpes maxillaires acuminé à l'apex. Antennes s'étendant au milieu des élytres, 2<sup>e</sup> article plus épais et à peine plus court que le 3<sup>e</sup>, 3<sup>e</sup> et 4<sup>e</sup> subégaux; 5<sup>e</sup> un peu plus long que le précédent, chacun des suivants plus épais mais presque aussi long que le 5. Prothorax un

peu plus large à la base que long suivant la ligne médiane, bords latéraux presque droits, rétrécis en arrière, bord antérieur à peine échancré, base arrondie au milieu et légèrement sinuée de chaque côté; angles antérieurs épaissis; surface lisse, très finement et éparément pointillée. Scutellum petit, en triangle curviligne. Élytres elliptiques, marqués d'une impression transverse basale, assez profonde et se dirigeant obliquement vers l'arrière à la partie interne du calus huméral; les points logeant dans cette impression sont forts et distincts, ainsi que ceux de la partie basale de la série marginale et de la précédente; partout ailleurs, la ponctuation est plus ou moins obsolète et n'est visible que par sa couleur noirâtre.

### **Tribolia** n. gen.

Corps oblong. Tête à tubercules frontaux transverses, assez bien délimités en arrière et séparés l'un de l'autre par un sillon longitudinal; carène du clypeus saillante. Antennes filiformes. Prothorax un peu plus large que long, dépourvu d'impression quelconque. Élytres plus larges à la base que le prothorax, à ponctuation irrégulière.

Prosternum large, à peine dilaté et tronqué en arrière; cavités

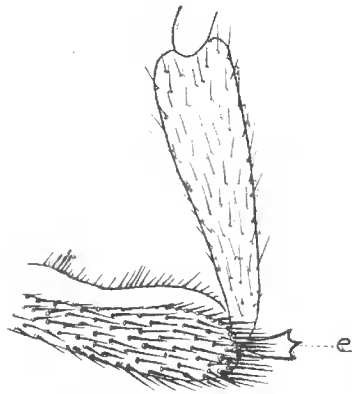


Fig. 1. — e, éperon tridenté du tibia postérieur chez *Tribolia rufa*.

cotyloïdes antérieures ouvertes. Mésosternum entre les hanches subquadrangulaire. Saillie du premier segment abdominal avec deux carènes longitudinales. Fémurs postérieurs fortement renflés; tibias postérieurs à face supérieure aplatie et armés à l'apex d'un éperon large, qui se termine par trois petites dents (fig. 1). Troisième article des tarses entier; premier article des tarses postérieurs à peine plus long que les trois suivants réunis; ongles appendiculés.

Ce nouveau genre est nettement caractérisé par le troisième article des tarsi entier et par l'éperon terminal des tibia postérieurs tridenté.

***Tribolia rufa* n. sp.**

Rouge; antennes à trois ou quatre premiers articles brun jaune, les autres noirs; pattes d'un rouge noirâtre.

Tête imponctuée; palpes maxillaires à dernier article pointu. Antennes atteignant le milieu des élytres, 1<sup>er</sup> article renflé, d'un tiers plus long que le 2<sup>e</sup>, 3<sup>e</sup> grêle, à peine plus long que le 2<sup>e</sup> et un peu plus court que chacun des trois suivants, les cinq derniers articles très légèrement épaissis. Prothorax à bords antérieur et latéraux presque droits, base bisinuée de chaque côté et dilatée-arrondie au milieu; angles antérieurs subtronqués, les postérieurs obtus; surface lisse, marquée de points microscopiques. Scutellum en triangle curviligne, imponctué. Élytres subparallèles, calus huméral assez saillant; région basale légèrement relevée, suivie d'une dépression transversale; ponctuation faible, disposée en une vingtaine de séries irrégulières; intervalles à peine ponctués.

Chez les mâles, le premier article de tous les tarsi est dilaté et le dernier sternite abdominal est trilobé.

Long. environ 3 mm.

Loc. Tonkin : Hoa-binh (A. de Cooman); trois individus ♂ et ♀.

***Neorthæa discoidalis* n. sp.**

Corps ovalaire, très convexe. Rougeâtre, avec les sept derniers articles des antennes plus foncés et noirâtres et une tache discoïdale, d'un bleu assez foncé, occupant la plus grande partie de la surface de chaque élytre.

Tête lisse, tubercules frontaux très petits. Antennes dépassant les épaules, 2<sup>e</sup> article plus épais et presque aussi long que le 3<sup>e</sup> ou que le 4<sup>e</sup>. Pronotum marqué de points peu serrés, très fins. Ponctuation des élytres disposée en onze séries, les cinq internes géminées au milieu, les points devenant très faibles vers l'apex; intervalles très finement et éparsément ponctués; espace marginal légèrement convexe.

Long. 2,7 mm.

Loc. Tenasserim : Tandony (H. Fruhstorfer); deux individus dans la collection Fleutiaux.

Espèce voisine de *N. suturalis* Chen, dont elle se distingue par la ponctuation élytrale plus forte et par la coloration des élytres différente. Elle se sépare du *N. birmanica* Jac., en outre de la colo-

ration différente, par le corps plus convexe et par la ponctuation du pronotum plus fine.

**Crepidodera tonkinensis** n. sp.

Corps oblong, subparallèle, d'un bleu métallique très brillant, avec le dessous plus sombre et les derniers articles des antennes noirâtres.

Tête imponctuée; tubercules frontaux confondus, délimités seulement en avant par une impression profonde, sinuée au milieu. Antennes dépassant de beaucoup les épaules, 2<sup>e</sup> article aussi long que le 3<sup>e</sup> et un peu plus court que le 4<sup>e</sup>, les suivants subégaux, chacun d'eux plus long que le 4<sup>e</sup>. Prothorax un peu plus large que long, angles antérieurs légèrement avancés, bords latéraux droits en arrière, légèrement arqués en avant, base dilatée et arrondie au milieu; surface marquée de points fins, peu serrés. Ponctuation des élytres assez forte; disposée en onze séries régulières, intervalles un peu convexes vers les côtés, marqués de points microscopiques.

Long. environ 4 mm.

Loc. — Tonkin : Chà-la (Coll. Laboissière); un individu.

Cette espèce se distingue de ses congénères par la coloration entièrement métallique. Le *C. cyanescens* Duft. et le *C. cyanipennis* Kutsch. sont d'un bleu plus foncé et ont les antennes rougeâtres.

**Crepidodera nigricollis** n. sp.

Corps oblong. Tête d'un rouge noirâtre; pronotum noir, avec le bord antérieur teinté de rouge foncé, sa partie basale incluse dans les impressions et les élytres d'un brun très rougeâtre; antennes brun noir, luisantes, les trois premiers articles plus clairs; dessous brun rouge, pattes plus ou moins noirâtres.

Tête lisse, tubercules frontaux subarrondis, contigus, peu sailants et mal délimités en arrière. Antennes atteignant le milieu des élytres, 3<sup>e</sup> article à peine plus long que le 2<sup>e</sup>, et presque aussi long que le 4<sup>e</sup>, les suivants subégaux entre eux, chacun d'eux plus épais et un peu plus long que le 4<sup>e</sup>. Prothorax une fois et demie aussi large que long, bords latéraux droits, base dilatée et arrondie au milieu; surface très convexe en avant de l'impression transverse prébasilaire, celle-ci limitée de chaque côté par une impression longitudinale, ponctuation très fine et éparse presque nulle. Chaque élytre a onze séries très régulières de points, assez forts, mais devenant très faibles en arrière; intervalles un peu convexes, presque lisses, les points étant épars et microscopiques.

Long. 2,9 mm.; lat. 1,3 mm.

Loc. Tonkin : Montes Mauson, 2-3.000 m. d'altitude (avril-mai, H. Fruhstorfer, Coll. Clavareau et Coll. Mus. Univ., Berlin); 2 individus.

Cette espèce tonkinoise se distingue de ses congénères par l'impression transverse prébasilaire du pronotum très profonde, par le pronotum imponctué et par la coloration de la tête et du pronotum noirâtre.

### *Pseudargopus* gen. n.

Corps oblong. Clypeus fortement échancré en avant, tubercules frontaux larges, subquadrangulaires, délimités en arrière par une impression transversale profonde; palpes maxillaires à dernier article grêle, acuminé à l'apex. Antennes filiformes, assez robustes. Pronotum marqué d'une impression transversale prébasilaire s'étendant de chaque côté jusqu'à l'angle postérieur. Élytres plus larges à la base que le prothorax, sa région basale convexe, formant une bosse assez proéminente limitée en arrière par une dépression transversale. Chaque élytre a onze séries régulières de points.

Prosternum médiocre, abaissé, dilaté et tronqué en arrière; cavités cotyloïdes antérieures ouvertes. Pattes robustes, tous les

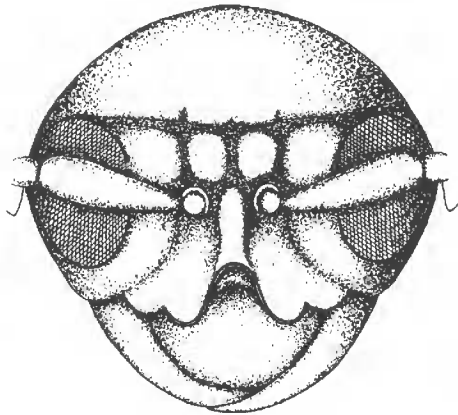


Fig. 2. — Tête de *Pseudargopus clypeatus*.

fémurs plus ou moins renflés (les postérieurs beaucoup plus fortement que les antérieurs); tibias non canaliculés à la face supérieure, les postérieurs armés chacun d'un petit éperon; premier article des tarsi large, à peine aussi long que les deux suivants réunis, deuxième plus étroit, troisième large, bilobé, quatrième terminé par des ongles appendiculés (fig. 2).

Ce genre ressemble aux *Argopus* Fischer par le clypeus bilobé, mais il s'en distingue nettement par la présence d'une impression transverse prébasilaire sur le pronotum. Il se rapproche du genre *Manobia* Jac., dont il est très voisin, par la région basale des

élytres convexe, par le pronotum impressionné et par les cavités cotyloïdes antérieures ouvertes. Il s'en distingue principalement par la profonde échancrure du clypeus.

***Pseudargopus clypeatus* n. sp.**

Brun rouge, les derniers articles des antennes plus foncés.

Tête imponctuée; carène frontale assez saillante. Antennes dépassant le milieu des élytres, 1<sup>er</sup> article renflé, le plus long des onze, 3<sup>e</sup> un peu plus long que le 2<sup>e</sup> et presque aussi long que le 4<sup>e</sup> ou que le 5<sup>e</sup>, les autres subégaux, chacun d'eux à peine plus court que le 5<sup>e</sup>. Prothorax très convexe, un peu plus large à la base que long, bord antérieur droit, base bisinuée de chaque côté et légèrement arquée au milieu, bords latéraux peu rétrécis à la base, presque droits; angles antérieurs obliques, surface à peine ponctuée, sauf une série transversale de points logée dans l'impression prébasilaire, les points étant plus ou moins irréguliers au milieu et vers les angles postérieurs; une autre série longitudinale de points, s'étendant du milieu du bord antérieur au centre de la surface. Scutellum triangulaire, lisse. Élytres subparallèles, rétrécis à l'apex, ponctuation forte, disposée en onze séries régulières; intervalles imponctués, légèrement convexes près de la suture et plus fortement vers les côtés; ceux-ci infléchis en dessous; calus huméral saillant.

Long. 3 mm.

Loc. Tonkin : Rég. de Luc-Nam (L. Blaise, Coll. Bedel); un individu.

***Lypnea flava tonkinensis* subsp. n.**

Corps allongé, flave.

Tête imponctuée; tubercules frontaux subarrondis, contigus, peu saillants et délimités en arrière par une impression transversale peu profonde. Antennes filiformes, 3<sup>e</sup> article un peu plus long que le 2<sup>e</sup> et un peu plus court que le 4<sup>e</sup>. Pronotum lisse, marqué d'une impression transversale prébasilaire limitée de chaque côté par une impression longitudinale. Partie basale des élytres légèrement élevée, suivie d'une dépression transversale obsolète; ponctuation des élytres disposée en onze séries régulières; intervalles lisses, convexes.

Chez la femelle, les élytres sont plus courts et ne recouvrent pas le pygidium.

Long. ♂ 4,5 mm.; ♀ 5,1 mm.

Loc. Tonkin : Hoa-Binh (A. de Coëman, Coll. Laboissière); 2 individus.

Cette sous-espèce se distingue du *L. flava* Baly, de Nouvelle-Guinée, par la ponctuation des élytres un peu plus forte et par les derniers articles des antennes non noirs.

Le genre *Lypnea* Baly (Trans. Ent. Soc. Lond., 1876, p. 446) est caractérisé par le mésosternum triangulaire et concave. Il est voisin des genres *Philogeus* Jac. et *Manobia* Jac., dont il se distingue par la conformation du mésosternum.

### **Sebaethe yunnanica** n. sp.

Corps ovalaire. Dessus d'un vert bleu métallique très brillant, avec la tête (à l'exception de la partie antérieure qui est noirâtre) et le pronotum plus sombre; antennes brun foncé, sauf les trois premiers articles plus clairs; dessous brun noir, métallique; scutellum cuivreux.

Vertex rugueusement ponctué, surtout auprès du bord postérieur des yeux; tubercules frontaux obliques, ovalaires; carène frontale saillante; clypeus non déprimé de chaque côté. Antennes atteignant le milieu des élytres, 2<sup>e</sup> article plus court que le 3<sup>e</sup>, 4<sup>e</sup> plus long que le 3<sup>e</sup> et aussi long que le 5<sup>e</sup>. Pronotum finement mais distinctement ponctué, et marqué en outre de points microscopiques très denses; bords latéraux peu arqués. Ponctuation des élytres ressemblant à celle du pronotum, mais un peu plus forte, les points placés vers les bords latéraux plus forts que ceux du disque. Dessus densément pubescent.

Long. 5.5 mm.; lat. 3.5 mm.

Loc. Yunnan : Pe-yen-tsin (Mine de sel), P. Siméon Ten, Coll. Guerry; deux individus ♀.

Cette espèce est très voisine du *S. plagioderoides* Motsch. Elle s'en distingue facilement par les tubercules frontaux obliques, ovalaires et non quadrangulaires.

### **Sebaethe indica** n. sp.

Corps ovalaire. Tête, pronotum et les trois premiers articles des antennes brun clair (les autres articles sont noirâtres), dessous un peu plus sombre, avec l'apex des fémurs postérieurs noir; scutellum brun rouge; élytres noirs, sauf l'apex et les rebords latéraux d'un brun plus ou moins rougeâtre.

Vertex presque lisse; tubercules frontaux subquadrangulaires. Antennes à 3<sup>e</sup> article plus long que le 2<sup>e</sup> et un peu plus court que le 4<sup>e</sup>, celui-ci aussi long que le 5<sup>e</sup>. Pronotum marqué de points assez forts, épars, mélangés de points très fins; bords latéraux

arqués. Élytres à peine plus fortement ponctués que le pronotum, les points assez serrés.

Long. 5.5 mm.

Loc. Inde, Kurseong (Coll. Clavareau); deux individus.

Par sa coloration, cette espèce ressemble beaucoup au *S. cincipennis* Weise (= *S. flavolimbata* Jac.) de Loo-Cho. Elle s'en distingue facilement par les élytres beaucoup plus fortement ponctués.